

NAOS

THE ORIGINAL
ACTION
DESIGN

COLORS &
MATERIALS

KERAMIK STONE



SP [1-2]
SAVOIA
PERLA



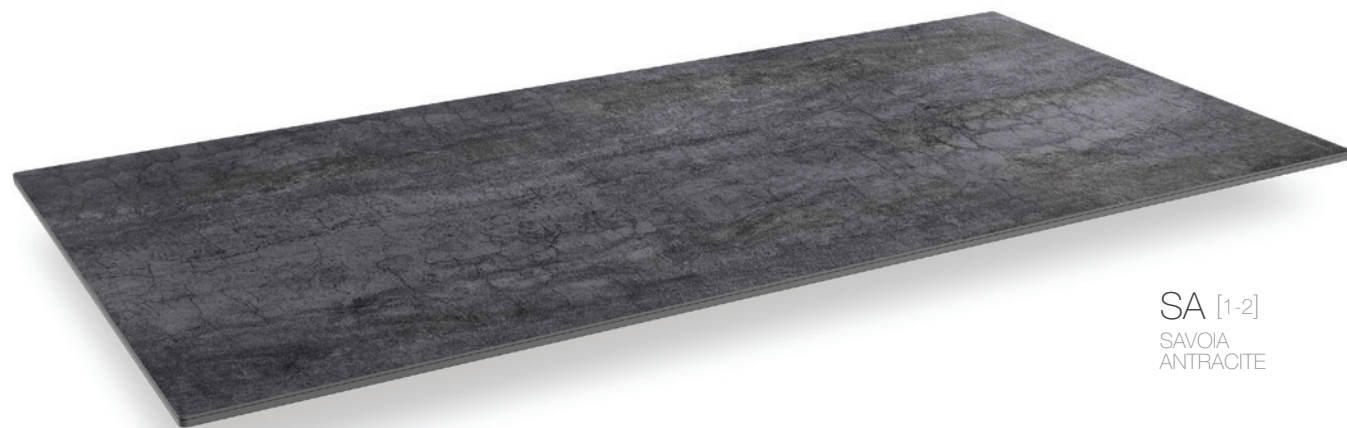
GS [1-2]
GRAY
STONE



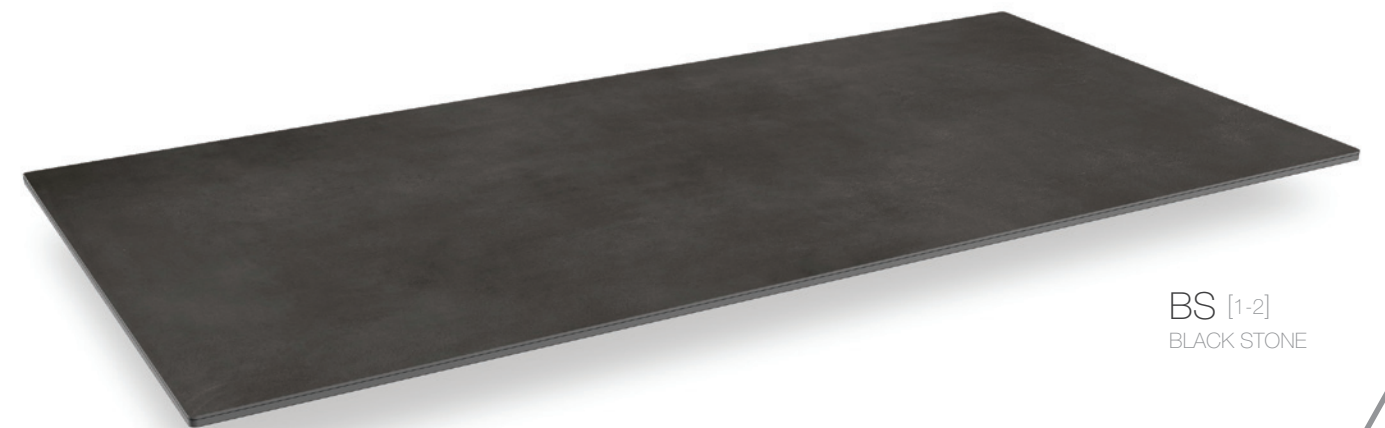
SG [1-2]
SAVOIA
GRIGIO



FP [1-2]
FOKOS
PIOMBO



SA [1-2]
SAVOIA
ANTRACITE



BS [1-2]
BLACK
STONE

[1]. Tops - Platten - Piani - Plateaux
[2]. Base - Basis - Basi - Socle
[3]. Only upper Tops - Für Oberplatte - Piano Superiore - Seulement plateaux supérieur
[4]. Legs / Structures - Gestell / Träger - Gambe e Strutture - Piètements

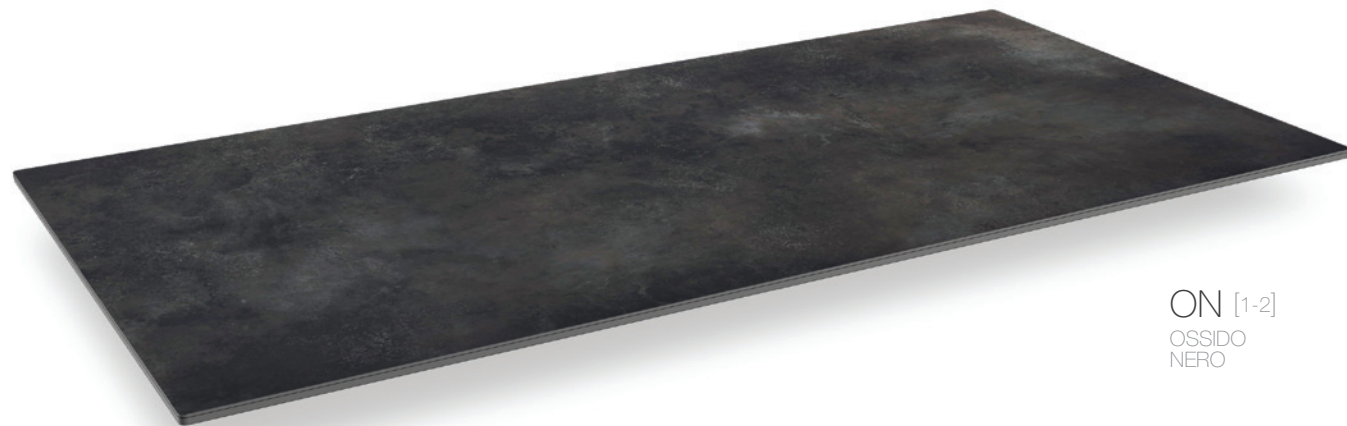
ATTENTION - VORSICHT - ATTENZIONE
The graphic representation of finishes is to be considered purely indicative.
La rappresentazione grafica delle finiture è da ritenersi puramente indicativa.
Die graphische Darstellung der Ausführungen soll man rein indikativ betrachten.
La presentation graphique des finitions doit être retenue à titre indicatif.



KERAMIK STONE



OM [1-2]
OSSIDO
MORO



ON [1-2]
OSSIDO
NERO



TR [1-2]
TRAVERTINO

KERAMIK MARBLE



SO [1-2]
STATUARIETTO
GRAY-WHITE
SHINY - GLÄNZ - LUCIDO



IW [1-2]
INVISIBLE WHITE
GRAY-WHITE
SHINY - GLÄNZ - LUCIDO



DC [1-2]
DIAMOND CREAM
SHINY - GLÄNZ - LUCIDO

[1]. Tops - Platten - Piani - Plateaux
[2]. Base - Basis - Basi - Socle
[3]. Only upper Tops - Für Oberplatte - Piano Superiore - Seulement plateaux supérieur
[4]. Legs / Structures - Gestell / Träger - Gambe e Structure - Piètements

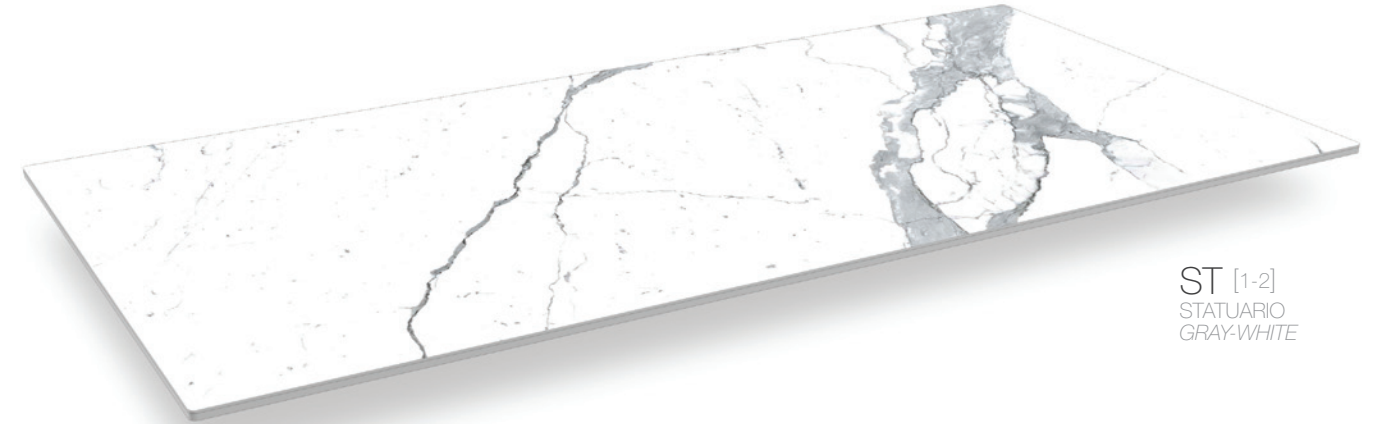
ATTENTION - VORSICHT - ATTENZIONE
The graphic representation of finishes is to be considered purely indicative.
La rappresentazione grafica delle finiture è da ritenersi puramente indicativa.
Die graphische Darstellung der Ausführungen soll man rein indikativ betrachten.
La presentation graphique des finitions doit être retenue à titre indicatif.



KERAMIK MARBLE



TV [1-2]
TRAVERTINO VEINED
MATT - MAT - OPACO



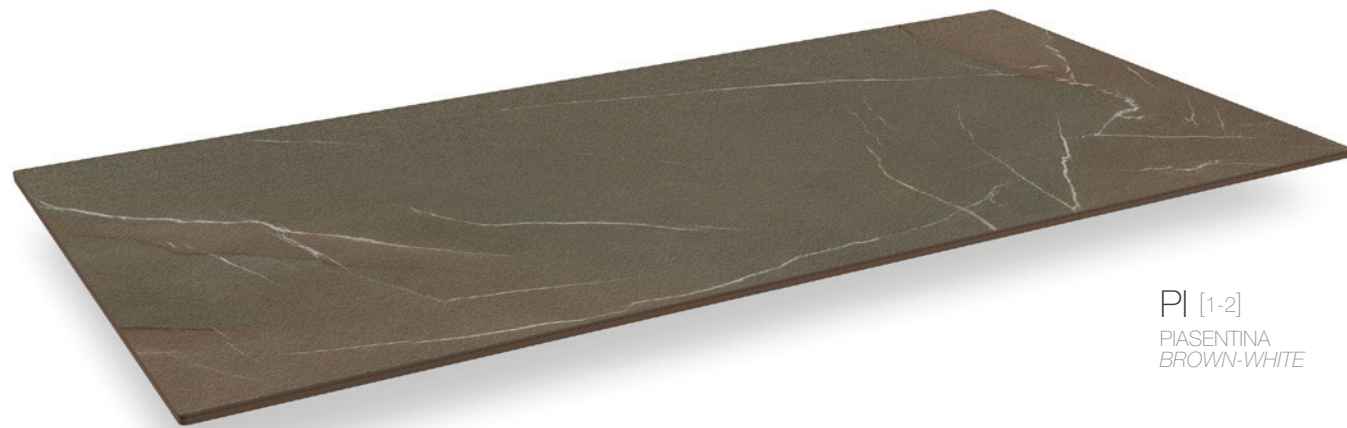
ST [1-2]
STATUARIO
GRAY-WHITE



PG [1-2]
PIETRA GREY
GRAY-WHITE



CA [1-2]
CALACATTA
GOLD-WHITE



PI [1-2]
PIASENTINA
BROWN-WHITE



BD [1-2]
BLACK DESIRE
BROWN-BLACK

[1]. Tops - Platten - Piani - Plateaux
[2]. Base - Basis - Basi - Socle
[3]. Only upper Tops - Für Oberplatte - Piano Superiore - Seulement plateaux supérieur
[4]. Legs / Structures - Gestell / Träger - Gambe e Strutture - Piètements

ATTENTION - VORSICHT - ATTENZIONE
The graphic representation of finishes is to be considered purely indicative.
La rappresentazione grafica delle finiture è da ritenersi puramente indicativa.
Die graphische Darstellung der Ausführungen soll man rein indikativ betrachten.
La presentation graphique des finitions doit être retenue à titre indicatif.



KERAMIK MARBLE



BG [1-2]
BLACK GRECO
GRAY-BLACK

BASIC COLORS - BASIC FARBEN

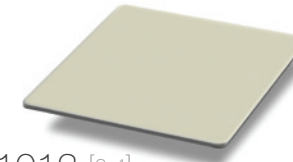
PAINTED AND METAL FINISHINGS - LACK UND METAL AUSFUHRUNGEN



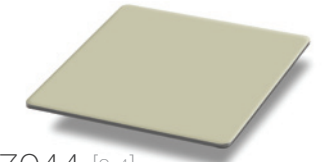
10 [2-4]
WHITE - WEISS
MATT - MAT - OPACO



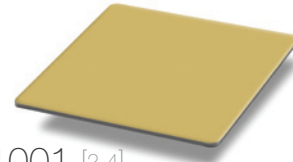
9002 [2-4]
ICE WHITE - GRAUWEISS
MATT - MAT - OPACO



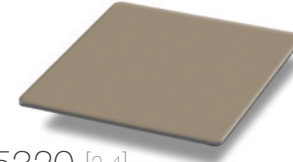
1013 [2-4]
CREME
MATT - MAT - OPACO



7044 [2-4]
SAND - SEIDENGRAU - SABBIA
MATT - MAT - OPACO



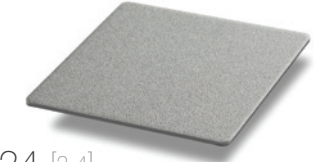
1001 [2-4]
BEIGE
MATT - MAT - OPACO



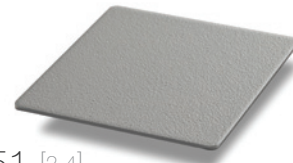
5320 [2-4]
CAPPUCCINO
MATT - MAT - OPACO



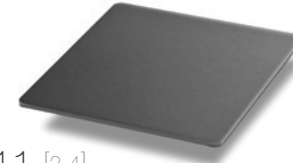
5270 [2-4]
DARK BROWN - DUNKEL BRAUN
MATT - MAT - OPACO



24 [2-4]
ALUMINIUM
EMBOSSSED - OFFENPORIG - GOFFRATO



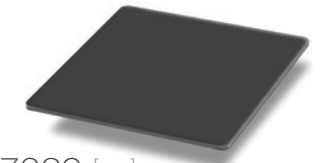
51 [2-4]
SILVER
EMBOSSSED - OFFENPORIG - GOFFRATO



11 [2-4]
BLACK - SCHWARZ
MATT - MAT - OPACO



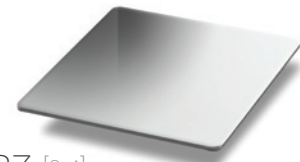
5310 [2-4]
TAUPE
MATT - MAT - OPACO



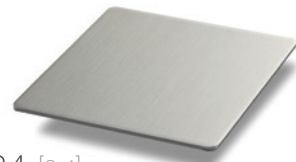
7039 [2-4]
QUARTZ
MATT - MAT - OPACO

OTHER COLORS - ANDERE FARBEN

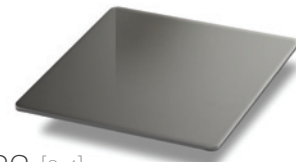
AND FINISHING - UND AUSFUHRUNGEN



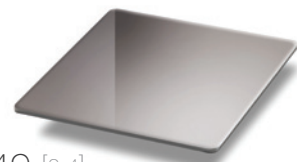
37 [2-4]
CHROM



34 [2-4]
NIKEL SATIN



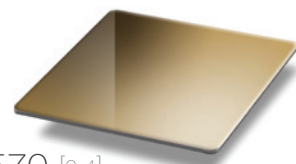
33 [2-4]
NIKEL BLACK - NIKEL SCHWARZ



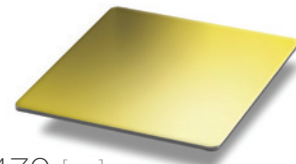
49 [2-4]
NIKEL
SHINY - GLÄNZ - LUCIDO



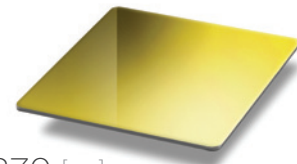
670 [2-4]
COPPER - KUPFER - RAME



570 [2-4]
SMOKE - RAUCH



470 [2-4]
GOLD
MATT - MAT - OPACO



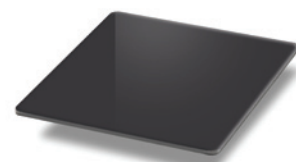
370 [2-4]
GOLD
SHINY - GLÄNZ - LUCIDO



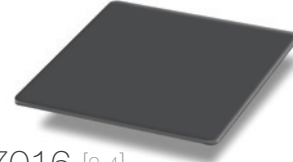
52 [2-4]
METALLISIERT - METALLIZED



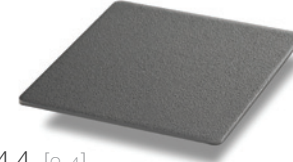
110 [2-4]
WHITE - WEISS
SHINY - GLÄNZ - LUCIDO



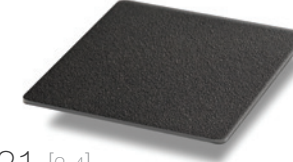
300 [2-4]
BLACK - SCHWARZ
SHINY - GLÄNZ - LUCIDO



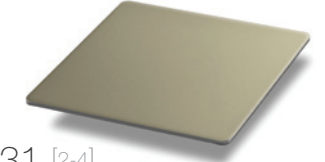
7016 [2-4]
ANTRACITE - ANTHRAZIT
MATT - MAT - OPACO



44 [2-4]
ANTRACITE - ANTHRAZIT
EMBOSSSED - OFFENPORIG - GOFFRATO



21 [2-4]
BLACK - SCHWARZ
EMBOSSSED - OFFENPORIG - GOFFRATO



31 [2-4]
BRONZO - PLATIGOLD - CHAMPAGNE

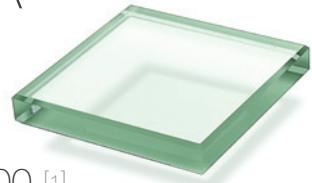
[1]. Tops - Platten - Piani - Plateaux
[2]. Base - Basis - Basi - Socle
[3]. Only upper Tops - Für Oberplatte - Piano Superiore - Seulement plateaux supérieur
[4]. Legs / Structures - Gestell / Trager - Gambe e strutture - Piètements

ATTENTION - VORSICHT - ATTENZIONE
The graphic representation of finishes is to be considered purely indicative.
La rappresentazione grafica delle finiture è da ritenersi puramente indicativa.
Die graphische Darstellung der Ausführungen soll man rein indikativ betrachten.
La presentation graphique des finitions doit être retenue à titre indicatif.



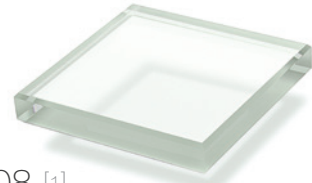
GLAS

A

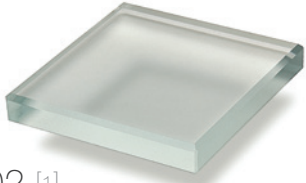


00 [1]
NATURAL - KLARGLAS

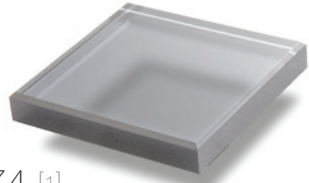
B



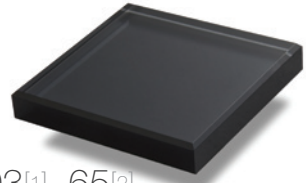
08 [1]
EXTRALIGHT - EXTRAKLAR



02 [1]
ACID - GEÄTZT



74 [1]
SMOKE - RAUCHGLAS



03[1] -65[2]
BLACK - SCHWARZ
PAINTED - LACKIERT

C



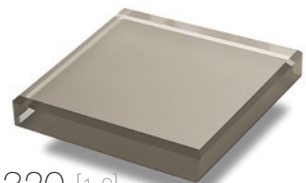
09[1] -66[2]
WHITEPAINT - WEISSLACK
EXTRALIGHT - EXTRAKLAR



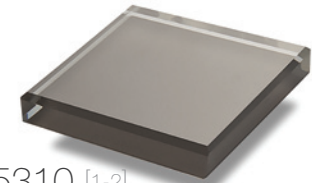
06 [1-2]
ACID - GEÄTZT
EXTRALIGHT - EXTRAKLAR



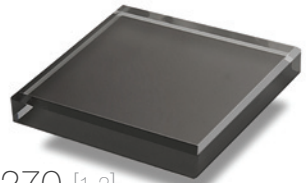
73 [1-2]
SAND - SEIDENGRAU - SABBIA
EXTRALIGHT - EXTRAKLAR



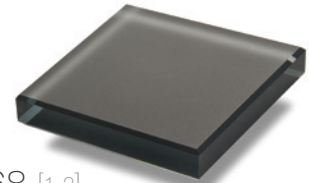
5320 [1-2]
CAPPUCCINO
EXTRALIGHT - EXTRAKLAR



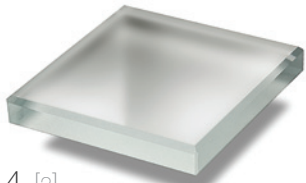
5310 [1-2]
TAUPE
EXTRALIGHT - EXTRAKLAR



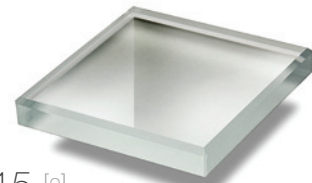
5270 [1-2]
DARK BROWN - DUNKEL BRAUN
EXTRALIGHT - EXTRAKLAR



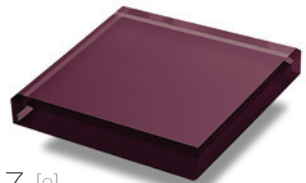
68 [1-2]
ANTHRACITE - ANTHRAZIT



14 [2]
SATIN SILVER - SILBERGLAS



15 [2]
MIRROR - SPIEGELGLAS - SPECCHIO



17 [2]
BURGUNDI



ATTENTION - VORSICHT - ATTENZIONE

- [1]. Tops - Platten - Piani - Plateaux
- [2]. Base - Basis - Basi - Socle
- [3]. Only upper Tops - Für Oberplatte - Piano Superiore - Seulement plateaux supérieur
- [4]. Legs / Structures - Gestell / Trager - Gamba e Struttura - Piètements

The graphic representation of finishes is to be considered purely indicative. La rappresentazione grafica delle finiture è da ritenersi puramente indicativa. Die graphische Darstellung der Ausführungen soll man rein indikativ betrachten. La presentation graphique des finitions doit être retenue à titre indicatif.

MARBLES&STONES

CLEANING AND MAINTENANCE INSTRUCTIONS - REINIGUNGS UND PFLEGEHINWEISE - ISTRUZIONI DI PULIZIA E MANUTENZIONE - INSTRUCTIONS DE NETTOYAGE ET D'ENTRETIEN

CLEANING AND MAINTENANCE

For all the cleaning operations described, we recommend first performing a test on a small area of the material with the product you intend to use. Please note that, in general, the quicker you act to remove a stain, the easier it will be to remove it. Any marks or stains found on surfaces are usually due to incorrect and superficial cleaning. Please follow the information on the technical data sheets and labels of the products used.

ROUTINE

For daily cleaning of slabs, use warm water and, possibly, mild detergents (e.g. soap or worktop detergents), using a cloth or soft sponge. Rinse with plenty of water then dry the surface with a soft cloth or kitchen paper. To prevent an opaque film from forming, it is advisable not to use products containing wax. Do not use detergents or abrasive sponges.

EXTRAORDINARY

To remove stains or particularly resistant residues from the surface, we recommend preliminary cleaning with warm water and a mild detergent. If this should not be sufficient, use gradually stronger cleaning techniques, using specific products depending on the stain to be treated, such as:

- Non-abrasive detergents with neutral pH
- Slightly abrasive detergents
- Acidic detergents (e.g. limescale remover) or basic detergents (e.g. bleach)
- Solvent-based detergents (e.g. acetone)

Subsequently, rinse with water and dry. To eliminate any residue of dried materials deposited on the surface, such as chewing gum, remove by using a wooden or plastic scraper.

After that clean with a mild detergent, using soft sponges or cloths. If the worktop is stained with inks or felt-tip pens, promptly clean the area using specific detergents, such as: Paint thinner, Trichloroethylene, Turpentine or other solvent-based detergents available on the market. Avoid spreading the mark over the entire surface. Finally, rinse with water and dry. Any stubborn graphite residues or any marks left by metal objects can be removed by direct contact with acids, such as limescale remover or commercially available muriatic acid, for 10 minutes, then rinse with water and dry. If necessary, use a slightly abrasive sponge, testing it before on a small portion of the material.

POLISHED SURFACE

Certain types of stains, unless they are removed quickly, may leave varying visible marks on the surface, which fall within the tolerance of the specific type of finishing. Promptly dry the surface with an absorbent cloth if you have spilled liquids such as coffee, red wine, tea, etc. without spreading the staining agent. If the stain remains for a long time it will be difficult to remove completely. Bleach may be used to remove stubborn stains. Dampen a soft cloth with bleach and rub the surface for a few seconds. Most stains will no longer be visible just 2/3 minutes after application. Alternatively, you can try direct contact on the surface. The detergent should be left on for no longer than 10 minutes.

Then rinse thoroughly – always and in any case – with plenty of water and, finally, dry the surface. If necessary, clean several times. Do not increase the contact time.

Acidic products (such as a limescale remover), acetone and ammonia may also be used. Do not, under any circumstances, use abrasive sponges or materials, such as detergents containing abrasive particles, metal scouring pads or steel tools. Do not use detergents with strong basic pH (higher than 11) for cleaning.

Do not, under any circumstances, use abrasive sponges or materials, such as detergents containing abrasive particles, metal scouring pads or steel tools. Alcohol for domestic use can be used, or basic detergents (such as bleach) as required for more stubborn dirt, making sure to rinse with plenty of water.

Clean by using a soft sponge dampened with water and detergent, then rinse and dry the treated surface using a dry cloth to remove any residues of dirt or detergent.

REINIGUNG UND PFLEGE

Für alle Reinigungsarbeiten ist es ratsam, immer eine Produktprobe auf einem kleinen Teil des Materials zu machen. Bitte beachten Sie, dass im Allgemeinen die Entfernung von Flecken viel einfacher ist wann man sofort interveniert. Halos oder Flecken auf den Oberflächen sind in der Regel das Ergebnis einer fehlerhaften Reinigung. Beachten Sie die Informationen in den technischen Datenblättern und Produktetiketten.

ORDINARY

Für die tägliche Reinigung der Laminat Platten heißem Wasser verwenden gegebenenfalls mit neutralen Reinigungsmitteln (zB Seife oder Mittel für Oberflächen), ein weiches Tuch oder Schwamm, mit vielem Wasser spülen und die Oberfläche mit einem weichen Tuch oder saugfähigem Papier gut trocken.

Um der Entstehung von matten Schichten zu vermeiden ist es ratsam keine Produkte mit Wachs zu verwenden bzw auch keine Scheuermittel oder Scheuerschwämme.

EXTRAORDINARY

Zur Entfernung von Flecken oder besonders resistenten Rückständen auf der Laminat Oberfläche ist es ratsam bei der ersten Reinigung mit warmem Wasser ein mildes Reinigungsmittel zu probieren.

Wenn es nicht ausreichend ist verwenden sie stärkere Reinigungstechniken mit spezifischen Produkten je nach dem zu behandelnden Fleck, wie zB:

- Anti-Scheuermittel mit neutralem pH-Wert
- Leichtes Scheuereinigungsmittel.
- Säurereiniger (, z. B. Anti-Kalk) oder basischen (zB Bleichmittel.)
- Lösungsreinigungsmittel (, B. Aceton)

Dann mit Wasser abspülen und trocknen. Um jegliche Rückstände von getrockneten Materialien auf der Oberfläche wie Kaugummi zu eliminieren verwenden sie einen Holz- oder Kunststoffschaber. Dann weiter reinigen mit einem neutralen Reinigungsmittel und weiche Tücher.

Bei Marker- und Tintenflecken sofort intervenieren und die Oberfläche reinigen mit speziellen Reinigungsmitteln wie zB. Nitro Verdünnern, Trichlorethylen, Terpentin oder anderen Lösungsreinigungsmitteln. Vermeiden Sie den Halo über die gesamte Oberfläche zu verschütten. Am Ende, mit Wasser abspülen und trocknen. Eventuelle Rückstände von Graphit und etwaigen hartnäckigen Flecken von metallischen Gegenständen können durch Direktkontakt mit Säuren, zB. Wasserenthärter oder übliche Handelsprodukte wie Salzsäure eliminiert werden, für eine Dauer von 10 Minuten, dann mit Wasser abspülen und trocknen. Vorab Reinigungsmittel prüfen mit einem Schwämmchen auf einem Teil des Materials.

GLANZPOLIERTE OBERFLÄCHEN.

Einige Flecken, falls nicht sofort entfernt, können Spuren hinterlassen auf die Oberfläche, mehr oder weniger sichtbar, jedoch innerhalb der Toleranz der spezifischen Art von diesen Oberflächen. Sofort die Oberfläche mit einem saugfähigen Tuch trocken im Falle von Flüssigkeit wie Kaffee, Rotwein, Tee, etc. damit die Flecken nicht weiter verschütten. Die Dauerhaftigkeit des Flecks im Laufe der Zeit behindert die vollständige Entfernung. Man kann Bleichmittel verwenden um den hartnäckigen Flecken zu entfernen. Ein weiches Tuch beleuchten mit Bleichmittel und für einige Sekunden abreiben entsprechend der Oberfläche. Die meisten Flecken werden nach nur 2/3 Minuten nach der Anwendung nicht mehr sichtbar sein.

Wie Alternativ ist es möglich die Oberfläche direkt zu behandeln. Das Reinigungsmittel soll nicht länger als 10 Minuten auf die Oberfläche bleiben. Dann Spülen, immer und in jedem Fall, mit Sorgfalt und vielen Wasser und schließlich die Oberfläche trocken. Falls erforderlich, die Reinigung mehrmals wiederholen jedoch ohne der Kontaktzeit zu erhöhen.

Mann kann saure Produkte (wie Anti-Kalk), Aceton und Ammoniak verwenden. Auf keinen Fall Scheuerschwämme oder andere Scheuerprodukte verwenden bzw Reinigungsmittel mit Schleifpartikel, Stahlwolle oder andere Stahlwerkzeugen.

Keine Reinigungsmittel verwenden mit stark basischem pH-Wert (größer als 11) in der Reinigung.

PULIZIA E MANUTENZIONE

Per tutte le operazioni di pulizia descritte si consiglia di eseguire un test preventivo su una piccola porzione di materiale con il prodotto che si intende utilizzare.

Si ricorda che, in generale, la rimozione di una macchia è tanto più agevole quanto più si interviene rapidamente. Aloni o macchie riscontrate sulle superfici solitamente sono il risultato di una non corretta ed approfondita pulizia. Rispettare le informazioni riportate nelle schede tecniche e sulle etichette dei prodotti utilizzati.

ORDINARIA

Per la pulizia quotidiana delle superfici utilizzare acqua calda ed eventualmente detersivi neutri (es. sapone o detersivi per superfici), utilizzando un panno o una spugna morbida e avendo cura di risciacquare con abbondante acqua e asciugare. Per evitare la formazione di patine opache si consiglia di non utilizzare prodotti contenenti cere. Non utilizzare detersivi o spugne abrasive.

STRAORDINARIA

Per la rimozione di macchie o residui particolarmente resistenti sulla superficie si consiglia di procedere con una prima pulizia con acqua calda e detergente neutro.

- Detergenti non abrasivi a pH neutro
- Detergenti leggermente abrasivi
- Detergenti acidi (es. anticalcare) o basici (es. candeggina)
- Detergenti a base solvente (es. acetone)

Dopodiché risciacquare con acqua ed asciugare. Per eliminare eventuali residui di materiali essiccati depositati in superficie come ad esempio gomme da masticare, procedere con l'utilizzo di un raschietto di legno o plastica. Continuare poi l'operazione mediante l'impiego di detergente neutro, tramite spugne morbide o panni.

Nei casi in cui il top venga macchiato con inchiostri e pennarelli, intervenire tempestivamente pulendo l'area con appositi detersivi quali ad esempio: Diluente Nitro, Tricloroetilene, Essence de térébenthine ou d'autres produits détergents à base de solvant vendus dans le commerce. Éviter d'étaler le halo sur toute la surface. A la fin, rincer avec de l'eau et sécher.

Eventuali residui ostinati di grafite e eventuali segni lasciati da oggetti metallici, possono essere eliminati tramite contatto diretto con acidi, quale ad esempio anticacore o acido muriatico commerciale, per una durata di 10 minuti, dopodiché risciacquare con acqua ed asciugare. Se necessario agire con una spugna leggermente abrasiva verificando prima su una piccola porzione del materiale.

SUPERFICI LUODATE

Alcune tipologie di macchie non tempestivamente rimosse potrebbero lasciare un alone sulla superficie più o meno visibile, rientrate nella tolleranza della specifica tipologia di finitura.

Asciugare tempestivamente la superficie con un panno assorbente nel caso di rovesciamento di liquidi quali caffè, vino rosso, tè, etc senza spargere l'agente macchiante. La permanenza della macchia nel tempo ne ostacola la completa rimozione. E' possibile utilizzare candeggina per rimuovere macchie ostinate. Inumidire un panno morbido con candeggina e frizionare per qualche secondo la superficie. La maggior parte delle macchie non sarà più visibile già dopo 2/3 minuti dall'applicazione. In alternativa, è possibile procedere con il contatto diretto sulla superficie. La posa del detergente deve limitarsi a 10 minuti.

In seguito risciacquare, sempre ed in ogni caso, con cura ed abbondante acqua ed infine asciugare la superficie. Se necessario, ripetere la pulizia più volte. Non aumentare il tempo di contatto. E' possibile utilizzare prodotti acidi (quale anticacore), acetone e ammoniaca.

Non utilizzare in nessun caso spugne e mezzi abrasivi, quali detersivi contenenti particelle abrasive, pagliette di metallo o utensili in acciaio. Non utilizzare detersivi con forte pH basico (superiore a 11) nella pulizia.

Possono essere utilizzati alcool per uso domestico ed eventualmente detersivi basici (tipo candeggina) per sporizia più ostinata avendo cura di risciacquare con abbondante acqua. Effettuare l'operazione di pulizia con l'utilizzo di una spugna morbida inumidita con acqua e detergente, di seguito risciacquare ed asciugare la superficie trattata utilizzando un panno asciutto per rimuovere gli eventuali residui di sporizia o detergente.

NETTOYAGE ET ENTRETIEN

Pour toutes les opérations de nettoyage décrites, il est conseillé d'effectuer un test préalable sur une petite partie de matériau avec le produit que l'on souhaite utiliser.

Il convient de rappeler qu'en général, plus on intervient rapidement, plus il est facile d'éliminer une tache. Tout halo ou tache présente sur les surfaces est généralement le résultat d'un nettoyage incorrect et insuffisant. Respecter les informations reportées sur les fiches techniques et sur les étiquettes des produits utilisés.

ORDINAIRE

Pour le nettoyage quotidien des plaques, utiliser de l'eau chaude et éventuellement des produits détergents neutres (ex. savon ou détergents pour surfaces), en se servant d'un chiffon ou d'une éponge douce et en prenant soin de rincer abondamment avec de l'eau, puis de sécher la surface avec des chiffons doux ou du papier absorbant. Pour éviter la formation de dépôts opaques, il est conseillé de ne pas utiliser de produits contenant des cires. Ne pas utiliser de produits détergents ni d'éponges abrasives.

EXTRAORDINAIRE

Pour le retrait de taches ou résidus particulièrement résistants sur la surface, il est conseillé de procéder à un premier nettoyage avec de l'eau chaude et un produit détergent neutre.

Si cela ne suffit pas, utiliser des techniques de nettoyage de plus en plus agressives en utilisant certains produits spécifiques, en fonction de la tache à traiter, tels que :

- Detergents non abrasifs à pH neutre
- Detergents légèrement abrasifs
- Detergents acides (ex. anticalcaire) ou basiques (ex. eau de Javel)
- Detergents à base de solvant (ex. acétone)

Après quoi, rincer avec de l'eau et sécher. Pour éliminer d'éventuels résidus de matériaux séchés déposés sur la surface, comme par exemple des chewing-gums, utiliser un racloir en bois ou en plastique. Continuer ensuite l'opération en utilisant un produit détergent neutre et des éponges douces ou des chiffons.

Au cas où le plan serait taché par des encres et des feutres, intervenir rapidement en nettoyant la zone avec des produits détergents adaptés comme par exemple : Diluant Nitro, Trichloréthylène, Essence de térébenthine ou d'autres produits détergents à base de solvant vendus dans le commerce. Éviter d'étaler le halo sur toute la surface. A la fin, rincer avec de l'eau et sécher.

Les éventuels résidus tenaces de graphite et les éventuelles marques laissées par des objets métalliques, peuvent être éliminés par contact direct avec des acides, comme par exemple anticalcaire ou l'acide muriatique commercial, pendant une durée de 10 minutes, après quoi, rincer avec de l'eau et sécher. Si nécessaire, utiliser une éponge légèrement abrasive, en vérifiant sur une petite zone du matériel avant de l'usage.

SURFACES BRILLANTES

Certains types de taches qui n'ont pas été éliminées assez rapidement sont susceptibles de laisser sur la surface un halo plus ou moins visible, compris dans la tolérance de ce type de finition spécifique.

Sécher rapidement la surface avec un chiffon absorbant en cas de renversement de liquides comme du café, du vin rouge, du thé, etc. en évitant d'étaler l'agent qui tache. Une trop longue permanence de la tache rend plus difficile son élimination totale. Il est possible d'utiliser de l'eau de Javel pour retirer les taches tenaces. Imbibber un chiffon doux avec de l'eau de Javel et frotter la surface pendant quelques secondes. La plupart des taches ne sera déjà plus visible 2/3 minutes après l'application.

Comme solution alternative, il est possible de procéder par contact direct avec la surface. La pose du produit détergent doit se limiter à 10 minutes. Puis, toujours et dans tous les cas, rincer avec soin à grande eau puis sécher la surface. Si nécessaire, répéter plusieurs fois le nettoyage.

Ne pas augmenter le temps de contact. Il est possible d'utiliser des produits acides (tel qu'un anticalcaire), de l'acétone et de l'ammoniac. N'utiliser en aucun cas des éponges et des moyens abrasifs, comme des produits détergents contenant des particules abrasives, des tampons à récurer en métal ou des ustensiles en acier. Ne pas utiliser de produits détergents à pH basique élevé (supérieur à 11).

Il est possible d'utiliser des alcools à usage domestique et éventuellement des produits détergents basiques (comme de l'eau de Javel) pour la saleté la plus tenace, en prenant soin de rincer abondamment à l'eau. Effectuer l'opération de nettoyage à l'aide d'une éponge douce imbibée d'eau et de produit détergent, puis rincer et sécher la surface traitée en utilisant un chiffon sec afin de retirer les éventuels résidus de saleté ou de produit détergent.